

**FLYSCREEN LS™**
**INSTRUCTION SHEET AND OWNER'S MANUAL**
**The following parts are pre-assembled on all models**

 Flyscreen LS  
 Model No. and Kit No.

Outside Plate	1ea.	Right Bracket	1ea.
Outside Plate Gasket	1ea.	Button Head Screw	4ea.
Left Bracket	1ea.	Hex Head Cap Nut	4ea.



<b>KIT-FA Parts List for Flyscreen LS, N2530, N2531</b>					
<i>BAG#020</i>			<i>BAG#024</i>		
<b>PART #</b>	<b>DESCRIPTON</b>	<b>QTY</b>	<b>PART #</b>	<b>DESCRIPTON</b>	<b>QTY</b>
37-371110	Outer Clamp 44mm	2	37-371130	Intermediate Bracket	2
37-371120	Inner Clamp 44mm	2	51-515720	6 mm Allen Head Screw	4
	.031" Rubber Spacer	2	49-492550	Washer	4
	.047" Rubber Spacer	2			
	.062" Rubber Spacer	2			
	.094" Rubber Spacer	2			
	.125" Rubber Spacer	2			



<b>KIT-FC Parts List for Flyscreen LS, N2532, N2533</b>					
<i>Bag#020</i>			<i>Bag#025</i>		
<b>PART #</b>	<b>DESCRIPTON</b>	<b>QTY</b>	<b>PART #</b>	<b>DESCRIPTON</b>	<b>QTY</b>
37-371110	Outer clamp 44mm	2	37-371140	Right Inter Bracket	1
37-371120	Inner clamp 44mm	2	37-371142	Left Inter Bracket	1
	.031" Rubber Spacer	2	51-515720	6 mm Allen Head Screw	4
	.047" Rubber Spacer	2	49-492550	Washer	4
	.062" Rubber Spacer	2			
	.094" Rubber Spacer	2			
	.125" Rubber Spacer	2			



<b>KIT-FE Parts List for Flyscreen LS, N2534, N2535</b>					
<i>Bag#022</i>			<i>Bag#024</i>		
<b>PART #</b>	<b>DESCRIPTON</b>	<b>QTY</b>	<b>PART #</b>	<b>DESCRIPTON</b>	<b>QTY</b>
37-371114	Outer clamp 57 mm	2	37-371130	Intermediate Bracket	2
37-371124	Inner clamp 57 mm	2	51-515720	6 mm Allen Head Screw	4
	.031" Rubber Spacers	2	49-492550	Washer	4
	.047" Rubber Spacers	2			
	.062" Rubber Spacers	2			
	.094" Rubber Spacers	2			
	.125" Rubber Spacers	2			



<b>KIT-FG Parts List for Flyscreen LS, N2536, N2537</b>					
<i>Bag#022</i>			<i>Bag#025</i>		
<b>PART #</b>	<b>DESCRIPTON</b>	<b>QTY</b>	<b>PART #</b>	<b>DESCRIPTON</b>	<b>QTY</b>
37-371114	Outer Clamp 57 mm	2	37-371140	Right Inter Bracket	1
37-371124	Inner Clamp 57 mm	2	37-371142	Left Inter Bracket	1
	.031" Rubber Spacer	2	51-515720	6 mm Allen Head Screw	4
	.047" Rubber Spacer	2	49-492550	Washer	4
	.062" Rubber Spacer	2			
	.094" Rubber Spacer	2			
	.125" Rubber Spacer	2			

## INSTALLATION

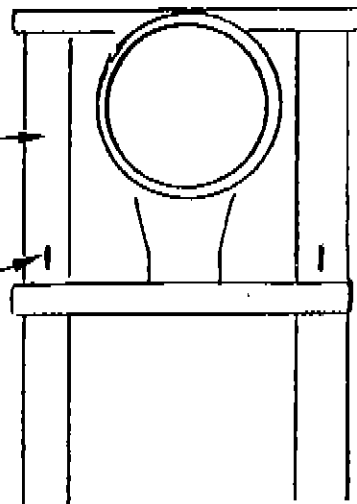
1. Measure the motorcycle fork:

Diameter: \_\_\_\_\_

Width: \_\_\_\_\_

MEASURE FORK  
DIAMETER

MEASURE FORK  
WIDTH CENTER  
TO CENTER

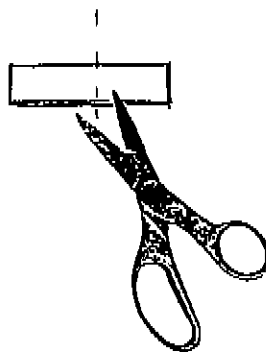


## GASKET CHART

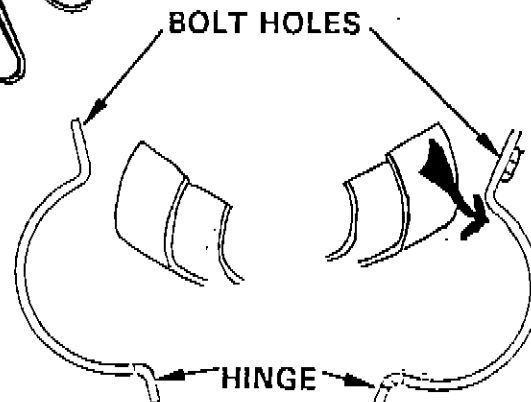
FORK DIAMETER	QTY	GASKET	GAUGE
31 mm	2 ea.	.094"	.062" .125"
33 mm	2 ea.	.047"	.062" .125"
34.6 mm	2 ea.	.031"	.047" .125"
35 mm	2 ea.	.047"	.062" .094"
36 mm	2 ea.	.047"	.125"
37 mm	2 ea.	.062"	.094"
38 mm	2 ea.	.047"	.094"
39 mm	2 ea.	.125"	
40 mm	2 ea.	.094"	
41 mm	2 ea.	.031"	.047"
43 mm	2 ea.	.047"	
49 mm	2 ea.	.047"	.125"
54 mm	2 ea.	.031"	.047"
55 mm	2 ea.	.062"	
56 mm	2 ea.	.047"	

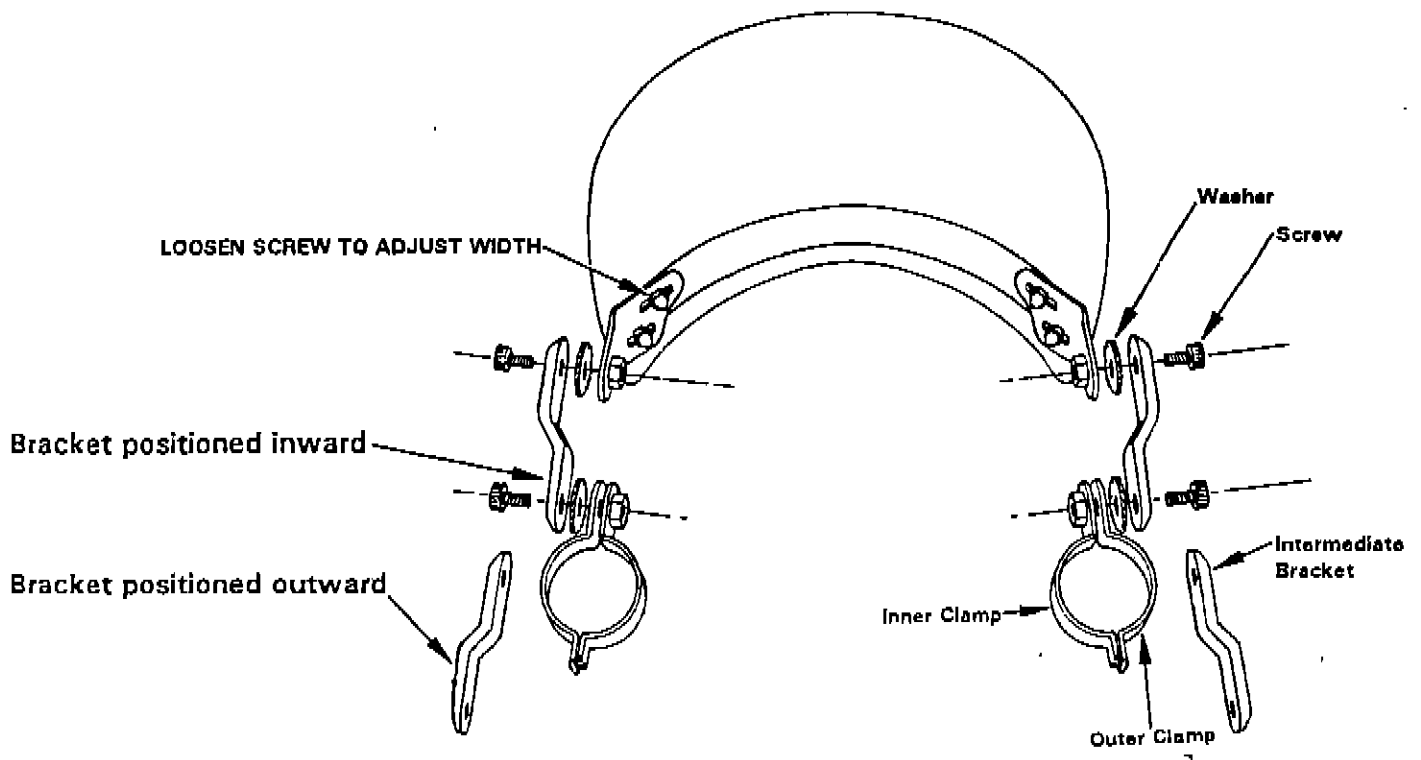
2. Select correct gaskets from the kit. Refer to the "Gasket Chart" and find your fork diameter. Select two strips of each gauge required for the fork diameter. (Note: 1 gasket is needed for each fork.)

3. Cut each gasket into 2 pieces. You will need 1 piece for each half of the clamp.



4. Before removing paper backing of gasket, fit gasket to clamp to verify correct length. Cut additional material off gaskets to correct length. Remove paper backing and apply the required gasket(s) to each clamp half. **Do Not Apply Gasket Over Hinge.**





5. Assemble windshield hardware. Use the Fork Width measurement to determine position of the Adjustable Intermediate bracket to windshield.

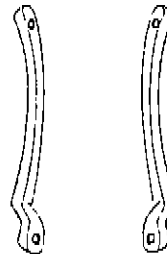
Change the position of the Intermediate bracket and the adjustment of the slotted bracket for windshield to fit the motorcycle fork width.

**NOTE: BRACKET CAN BE REVERSED TO PROVIDE MORE ADJUSTMENT.**

6. Hold windshield up to the motorcycle to check adjustment and determine fork clamp position.

7. Install windshield assembly to motorcycle. Make necessary adjustments. Fully tighten all nuts and Allen Head Screws.

**CURVED INTERMEDIATE BRACKETS SUPPLIED IN KITS FC AND FG**



## WARNING

National Cycle windshields and fairings are designed to provide wind protection and increased riding comfort, but not protection in the event of a collision with another vehicle, the road, birds, or any other object.

Our products utilize certain features, patented and otherwise, that may minimize injury in certain accidents, but the possibility of injury exists if the screen is broken or if impacted by an object. Always wear eye protection, helmets and protective clothing. Never ride your motorcycle while under the influence of drugs or alcohol.

All of our products are made in conformance and exceed the requirements of DOT SS205,226.1, classifications AS6 and AS7, which covers all safety glazing for motorcycle application.

Never ride your motorcycle with loose windshield mounting hardware. Check the hardware for tightness regularly.

Today's motorcycles are built with enough frame rigidity to withstand the moderate loads imposed on them by the foreseeable addition of a fork mounted windshield.

If the addition of an accessory(ies) adversely affects your motorcycle's stability, immediately remove the accessory(ies). Do not ride a motorcycle that exhibits unsafe handling traits.

Have experienced service personnel correct any problem before riding with the accessory(ies) installed. For further questions concerning handling problems associated with an accessory(ies), contact your dealer, motorcycle manufacturer, or accessory manufacturer.

## MAINTENANCE

To clean the screen, wash with a clean soft cloth, plenty of warm water and, if necessary, a non-abrasive soap such as dishwashing liquid. Flannel or soft chamois make good cleaning cloths. Paint, glue residue or grease removal: Moisten cotton with Naphtha or Turpentine followed by a wash as above. Apply a high quality plastic cleaner, such as McGuir's Mirror-Glaze MG-17 or Novus #2, to the screen. This will leave a protective coating in the screen making future cleanings easier. Do not clean polycarbonate in hot sun or high temperatures.

Do not clean the screen with glass cleaners. Do not use rain protective products on the screen. The solvent action of the alcohol in these products will destroy the screen. Do not allow brake fluid, alcohol, or strong solvents to contact the screen or penetrate between the chrome brackets and the polycarbonate. Permanent damage will result! To remove fine scratches, use a very soft clean cloth and a fine grade buffing compound. Jewelers rouge or McGuir's Mirror-Glaze MG-10 are best for this type of buffing. We recommend hand buffing.

## STORAGE

Do not use low quality vinyl covers or old shower curtains to store your motorcycle or windshield. These products damage the plastic of windshields and the motorcycle body.

# FLYSCREEN LS™

## BAUANLEITUNG UND BENUTZERHANDBUCH

Flyscreen LS  
Modell No. und Baupatz No.

Die folgenden Teile sind bei allen Modellen werkseitig vormontiert			
Äußere Platte	je 1	Rechte Halterung	je 1
Dichtung für äußere Platte	je 1	Flachkopfschraube	je 4
Linke Halterung	je 1	Sechskantnutmutter	je 4

BAUSATZ - FA Stückliste für Flyscreen LS, N2530, N2531					
Beutel # 020			Beutel # 024		
TEIL #	BESCHREIBUNG	ANZAHL	TEIL #	BESCHREIBUNG	ANZAHL
37-371110	Äußere Klammer 44 mm	2	37-371130	Zwischenhalterung	2
37-371120	Innere Klammer 44 mm	2	51-515720	6 mm Innensechskantschraube	4
	.031" Zwischenring, Gummi	2	49-492550	Unterlegscheibe	4
	.047" Zwischenring, Gummi	2			
	.062" Zwischenring, Gummi	2			
	.094" Zwischenring, Gummi	2			
	.125" Zwischenring, Gummi	2			

BAUSATZ - FC Stückliste für Flyscreen LS, N2532, N2533					
Beutel # 020			Beutel # 025		
TEIL #	BESCHREIBUNG	ANZAHL	TEIL #	BESCHREIBUNG	ANZAHL
37-371110	Äußere Klammer 44 mm	2	37-371140	Rechte Zwischenhalterung	1
37-371120	Innere Klammer 44 mm	2	37-371142	Linke Zwischenhalterung	1
	.031" Zwischenring, Gummi	2	51-515720	6 mm Innensechskantschraube	4
	.047" Zwischenring, Gummi	2	49-492550	Unterlegscheibe	4
	.062" Zwischenring, Gummi	2			
	.094" Zwischenring, Gummi	2			
	.125" Zwischenring, Gummi	2			

BAUSATZ - FE Stückliste für Flyscreen LS, N2534, N2535					
Beutel # 022			Beutel # 024		
TEIL #	BESCHREIBUNG	ANZAHL	TEIL #	BESCHREIBUNG	ANZAHL
37-371114	Äußere Klammer 57 mm	2	37-371130	Zwischenhalterung	2
37-371124	Innere Klammer 57 mm	2	51-515720	6 mm Innensechskantschraube	4
	.031" Zwischenring, Gummi	2	49-492550	Unterlegscheibe	4
	.047" Zwischenring, Gummi	2			
	.062" Zwischenring, Gummi	2			
	.094" Zwischenring, Gummi	2			
	.125" Zwischenring, Gummi	2			

BAUSATZ - FG Stückliste für Flyscreen LS, N2536, N2537					
Beutel # 022			Beutel # 025		
TEIL #	BESCHREIBUNG	ANZAHL	TEIL #	BESCHREIBUNG	ANZAHL
37-371114	Äußere Klammer 57 mm	2	37-371140	Rechte Zwischenhalterung	1
37-371124	Innere Klammer 57 mm	2	37-371142	Linke Zwischenhalterung	1
	.031" Zwischenring, Gummi	2	51-515720	6 mm Innensechskantschraube	4
	.047" Zwischenring, Gummi	2	49-492550	Unterlegscheibe	4
	.062" Zwischenring, Gummi	2			
	.094" Zwischenring, Gummi	2			
	.125" Zwischenring, Gummi	2			

## EINBAU

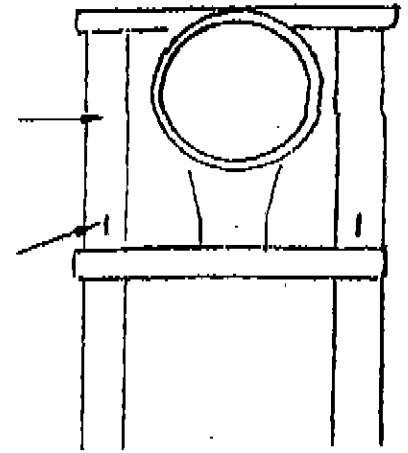
1. Messen Sie die Motorradgabel:

Durchmesser: \_\_\_\_\_

Breite: \_\_\_\_\_

GABELDURCHMESSER  
MESSEN

GABELBREITE VON  
MITTE ZU MITTE MESSEN



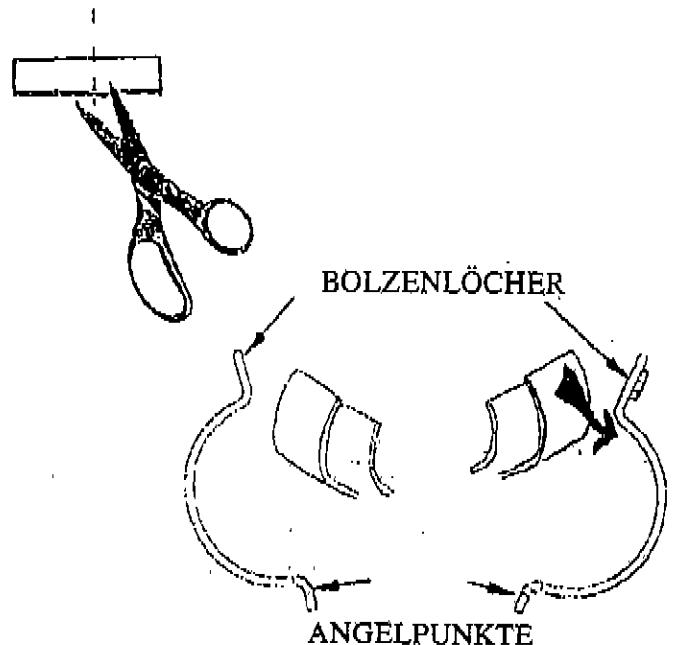
2. Wählen Sie die richtigen Dichtungen aus dem Bausatz aus. Ihren Gabeldurchmesser finden Sie in der "Dichtungstabelle". Wählen Sie zwei Streifen von jeder für den Gabeldurchmesser erforderlichen Stärke aus. (Bitte beachten: Für jede Gabelseite wird eine Dichtung benötigt.)

DICHTUNGSTABELLE

GABELDURCHMESSER	ANZAHL	DICHTUNGSSTÄRKE
31 mm	je 2	.094" .062" .125"
33 mm	je 2	.047" .062" .125"
34.6 mm	je 2	.031" .047" .125"
35 mm	je 2	.047" .062" .094"
36 mm	je 2	.047" .125"
37 mm	je 2	.062" .094"
38 mm	je 2	.047" .094"
39 mm	je 2	.125"
40 mm	je 2	.094"
41 mm	je 2	.031" .047"
43 mm	je 2	.047"
49 mm	je 2	.047" .125"
54 mm	je 2	.031" .047"
55 mm	je 2	.062"
56 mm	je 2	.047"

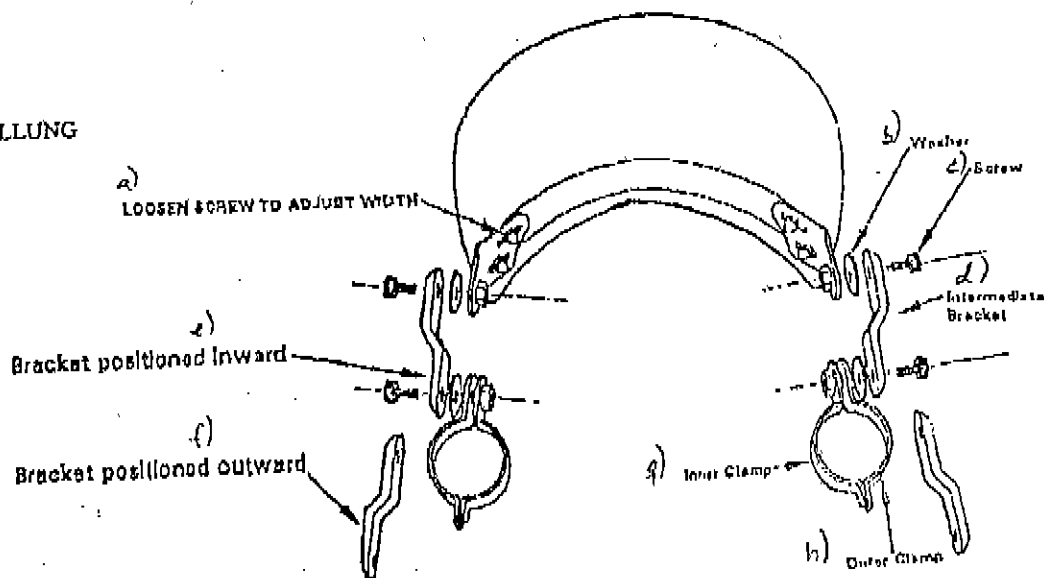
3. Schneiden Sie jede Dichtung in 2 Teile. Sie brauchen ein Stück für jede Hälfte der Klammer.

4. Bevor Sie die Papierbeschichtung von der Rückseite der Dichtung entfernen, passen Sie die Dichtung zur Prüfung der Länge in die Klammer ein. Zur Längenkorrektur schneiden Sie überschüssiges Material von den Dichtungen ab. Entfernen Sie die Rückenbeschichtung und kleben Sie die entsprechende(n) Dichtung(en) in die Klammerhälften. **Kleben Sie die Dichtung nicht über die Angelpunkte.**



Key for illustration:

- a) SCHRAUBE ZUR BREITENEINSTELLUNG LÖSEN
- b) Unterlegscheibe
- c) Schraube
- d) Zwischenhalterung
- e) Halterung nach innen gerichtet
- f) Halterung nach außen gerichtet
- g) Innere Klammer
- h) Äußere Klammer



5. Bauen Sie die Windschutzscheibe und die Befestigung zusammen. Anhand der Gabelbreitenmessung bestimmen Sie die Position der verstellbaren Zwischenhalterung relativ zur Windschutzscheibe.

Verändern Sie die Position der Zwischenhalterung und die Einstellung der geschützten Halterung, um die Windschutzscheibe an die Breite der Motorradgabel anzupassen.

**BITTE BEACHTEN: EINEN GRÖßEREN VERSTELLBEREICH ERHÄLT MAN DURCH UMDREHEN DER HALTERUNG.**

6. Halten Sie die Windschutzscheibe an das Motorrad, um die Einstellung zu überprüfen und die Gabelklammerposition zu bestimmen.

7. Befestigen Sie die zusammengesetzte Windschutzscheibe am Motorrad. Machen Sie die notwendigen Justierungen. Ziehen Sie alle Muttern und Innensechskantschrauben vollständig an.

GEBOGENE ZWISCHENHALTERUNGEN, GELIEFERT IN BAUSÄTZEN FD UND FH



## WARNUNG

National Cycle Windschutzscheiben und Verkleidungen sind dazu bestimmt, Windschutz und erhöhten Fahrkomfort zu geben, nicht jedoch Schutz im Falle eines Zusammenstoßes mit einem anderen Fahrzeug, der Straße, Vögeln oder irgendeinem anderen Objekt.

Unsere Produkte nutzen gewisse patentierte und andere Merkmale, die Verletzungen bei bestimmten Unfällen verringern können. Die Möglichkeit von Verletzung besteht allerdings, wenn die Scheibe zerbrochen ist oder von einem Objekt getroffen wird. Tragen Sie immer Augenschutz, Helm und Schutzkleidung. Fahren Sie Ihr Motorrad niemals, wenn Sie unter dem Einfluß von Alkohol oder Drogen stehen.

In bezug auf Sicherheitsglasuren im Motorradbereich werden alle unsere Produkte in Übereinstimmung mit den Anforderungen von U.S. DOT SS205, Z26.1, Klassifikationen AS6 und AS7, hergestellt und gehen über diese hinaus.

Fahren Sie Ihr Motorrad niemals mit loser Windschutzscheibehalterung. Überprüfen Sie die Befestigung regelmäßig auf festen Sitz.

Moderne Motorräder werden mit ausreichender Rahmensteife gebaut, um den mäßigen Belastungen standzuhalten, die ihnen durch den vorhersehbaren Anbau eines gabelmontierten Windschutzschildes aufgebürdet werden.

Wird die Stabilität Ihres Motorrads durch den Anbau eines oder mehrerer Zubehörteile nachteilig beeinflusst, so entfernen Sie das/die Zubehörteil(e) umgehend. Fahren Sie kein Motorrad, welches unsichere Fahreigenschaften aufweist.

Lassen Sie alle Probleme von erfahrenem Servicepersonal beseitigen, bevor Sie mit dem/den installierten(n) Zubehörteil(en) fahren. Bei weiteren Fragen, die Probleme im Fahrverhalten in Verbindung mit Zubehörteilen betreffen, wenden Sie sich an Ihren Händler, Motorrad- oder Zubehörhersteller.

## PFLEGE

Um die Windschutzscheibe zu reinigen, waschen Sie sie mit einem sauberen weichen Tuch, reichlich warmen Wasser und, falls nötig, einer nicht-scheuernden Seife wie flüssigen Spülmittel. Flanell oder ein weiches Fensterleder sind als Reinigungstücher gut geeignet. Farben-, Kleberreste- und Schmierfettentfernung: Baumwolltuch mit Naphthalin oder Terpentin anfeuchten, gefolgt von einer Wäsche wie oben ausgeführt. Tragen Sie einen hochwertigen Plastikreiniger wie McGuir's Mirror Glaze MG-17 oder Novus #2 auf. Dies hinterläßt eine Schutzschicht auf der Scheibe, welche die zukünftige Säuberungen erleichtert. Polykarbonat niemals unter intensiver Sonneneinstrahlung oder bei hohen Temperaturen reinigen.

Reinigen Sie die Scheibe nicht mit Glasreinigern. Benützen Sie keine Regenschutzprodukte für die Scheibe. Die lösende Wirkung des Alkohols in diesen Produkten wird die Scheibe zerstören. Lassen Sie keine Bremsflüssigkeit, Alkohol oder starke Lösungsmittel mit der Scheibe in Kontakt kommen oder zwischen die Chromhalterungen und das Polykarbonat gelangen. Dauerhafte Schäden wären die Folge. Um leichte Kratzer zu beseitigen, benützen Sie einen sehr weichen, sauberen Lappen und eine feinkörnige Politurmischung. Juwelierpolitur oder McGuir's Mirror Glaze MG-10 sind für diese Art von Polieren am besten geeignet. Wir empfehlen manuelles Polieren.

## LAGERUNG

Verwenden Sie keine Vinylabdeckungen minderer Qualität oder alte Duschvorhänge, um Ihr Motorrad oder Ihre Windschutzscheibe zu lagern. Diese Produkte schädigen das Plastik von Windschutzscheiben und die Motorradkarosserie.